



21 Tháng Năm 2020

Chào buổi sáng Việt Nam

Để đăng ký nhận bản tin, vui lòng liên hệ chúng tôi qua: cs@miraeasset.com.vn

Tổng quan thị trường

	Thị giá	1D (%)	1M (%)	1Y (%)
VN INDEX	852,91	0,83	7,29	-13,60
HNX INDEX	106,94	-1,73	-2,49	0,60
VN30 INDEX	803,32	0,50	9,10	-10,85
MSCI EM	925,22	1,39	2,88	-6,93
NIKKEI	20.595,15	0,79	4,71	-3,32
HANG SENG	24.399,95	0,05	0,29	-12,19
KOSPI	1.989,64	0,46	4,81	-3,21
FTSE	5.989,56	-0,21	3,04	-18,07
S&P 500	2.922,94	-1,05	3,53	2,91
NASDAQ	9.185,10	-0,54	7,29	19,25

Định giá thị trường

	P/E (x)	P/B (x)	ROE (%)
VN-INDEX	13,93	1,90	13,71

Lãi suất tham chiếu

	Thị giá	1D (bps)	1M (bps)	1Y (bps)
Cơ bản	4,50	0	-50	-175
3 năm	1,58	-7	-58	-198
10 năm	2,91	1	-25	-182

Tỷ giá ngoại hối

	Thị giá	1D (%)	1M (%)	1Y (%)
USD/VND	23.278	0,14	0,74	0,61
USD/KRW	1.230,4	-0,41	-0,79	-2,95
USD/JPY	107,64	0,07	-0,02	2,25
USD/CNY	7,10	-0,08	-0,44	-2,71

Giá hàng hóa

	Thị giá	1D (%)	1M (%)	1Y (%)
Dầu WTI	32,07	0,34	185,22	-49,18
Thép	474	0,00	-8,85	-26,05
Đường	10,94	0,83	8,75	-5,85
Cà phê	1.157	0,17	0,52	-9,68
Cao su	111,00	1,09	-1,86	-25,95
Nickel	12.453	1,66	3,41	3,66
Đồng	5.355,00	0,71	2,76	-11,58
Thiếc	15.360	0,51	1,92	-21,23

Định giá VN-INDEX: P/E 10 năm lịch sử



Nhận định thị trường

VN-Index tiến tới kiểm định vùng 860 điểm

Lo lắng về kết quả của vaccine khiến cho các chỉ số tài chính của thị trường chứng khoán Mỹ quay đầu giảm điểm. Ngược chiều với đà giảm điểm của thị trường Mỹ, VN-Index tiếp tục giữ đà tăng khi đóng cửa cao nhất trong ngày ở mốc 852.91 điểm (+0.83%).

Góp vào đà tăng của VN-Index có sự đóng góp tích cực của VHM, VRE và VNM khi mà lần lượt tác động 3,67; 1,07 và 0,7 điểm. Ở chiều ngược lại GAS, VPB và TCB lần lượt tác động 0,33; 0,28 và 0,25 điểm.

Khối ngoại sau 2 phiên bán ròng, thì trong phiên hôm nay đã chuyển sang mua ròng trở lại với giá trị đạt 113 tỷ ở cả 2 sàn HSX và HNX. Với giá trị mua ròng tập trung tại VHM (95 tỷ); VNM (52 tỷ); VCB (24 tỷ).

Nhóm sản xuất thực phẩm (VHC, KDC, SLS, CMX, MSN), y tế (DNM, DHG, IMP, AMV) là những ngành tăng điểm tiêu biểu trong ngày.

Diễn biến đáng chú ý trong phiên hôm nay có đà tăng mạnh của FRT (+7%) đóng cửa ở mốc 23,400 đồng/ cổ phiếu với khối lượng khớp lệnh đạt mức hơn 2 triệu cổ phiếu. Bên cạnh đó, VRE cũng có đà tăng 6,6% đóng cửa ở mốc 26,550 đồng/cổ phiếu.

Với những diễn biến tích cực của thị trường khi đà tăng được sự hỗ trợ của nhóm cổ phiếu có vốn hóa lớn. Vì vậy chúng tôi đánh giá VN-Index sẽ kiểm định lại vùng 860 điểm, cũng là vùng gần nhất mà chúng tôi kỳ vọng sẽ hướng tới. Vì thế, chúng tôi sẽ tiếp tục duy trì khuyến nghị giữ mức tỷ trọng cổ phiếu ở mức TRUNG BÌNH.

Trương Hoàng Tiến Hưng, Analyst, 84-8-39102222, hung.tht@miraeasset.com.vn

Các nước nhất trí điều tra WHO

Nghị quyết được thông qua hôm nay bằng phương pháp đồng thuận tại cuộc họp trực tuyến của Đại hội đồng Y tế Thế giới (WHA), cơ quan ra quyết sách của Tổ chức Y tế Thế giới (WHO). Liên minh châu Âu (EU) là bên soạn thảo nghị quyết, trong đó kêu gọi "một sự đánh giá công bằng, độc lập và toàn diện" về phản ứng quốc tế với Covid-19. Nghị quyết cho hay cuộc điều tra nên bao gồm cả việc xem xét những hành động của WHO, cũng như các mốc thời gian hành động của tổ chức này liên quan đến Covid-19. Tuy nhiên, nghị quyết không ràng buộc và đề cập cụ thể đến quốc gia nào, đồng thời kêu gọi các nước cam kết đảm bảo "sự tiếp cận minh bạch, công bằng và kịp thời" với mọi phương pháp điều trị hoặc vaccine chống Covid-19.

Hoài nghi kết quả thử nghiệm vắc xin ngừa Covid-19, Phố Wall giảm điểm

Dow Jones giảm 390,51 điểm, tương đương 1,59%, xuống 24.206,86 điểm. S&P 500 giảm 30,97 điểm, tương đương 1,05%, xuống 2.922,94 điểm. Nasdaq giảm 49,72 điểm, tương đương 0,54%, xuống 9.185,1 điểm. Ba chỉ số đảo chiều giảm vào cuối phiên sau khi xuất hiện báo cáo từ STAT News hoài nghi về kết quả thử nghiệm ban đầu của loại vắc xin do Moderna sản xuất. Giá cổ phiếu công ty dược phẩm này lập tức lao dốc, mất 10,41% "Thị trường trông chờ vào các thông tin y tế nhiều hơn là số liệu kinh tế", Art Hogan, giám đốc chiến lược thị trường tại National Securities, New York, nói. Phố Wall tăng điểm từ đầu phiên khi nhà đầu tư chọn lọc thông tin từ kết quả kinh doanh của hàng loạt hãng bán lẻ lớn. Giá cổ phiếu chuỗi cửa hàng gia dụng Home Depot giảm 2,96% sau khi không đạt lợi nhuận kỳ vọng vì chi phí tăng trong khi giá cổ phiếu Kohl's Corp lao dốc 7,65% vì lỗ nhiều hơn ước tính.

Quốc hội thảo luận, phê chuẩn EVFTA hôm nay

Hôm nay (20/5), kỳ họp thứ 9 Quốc hội khóa XIV khai mạc. Một trong những nội dung chính của ngày làm việc đầu tiên là việc thảo luận và tiến tới phê chuẩn Hiệp định Thương mại tự do Việt Nam - EU (EVFTA). Theo quy trình, Quốc hội sẽ ban hành Nghị quyết về việc phê chuẩn hiệp định trước khi hoàn tất quá trình phê chuẩn. Sau đó, Việt Nam và EU sẽ chính thức xác nhận về thời điểm hiệp định có hiệu lực thông qua kênh ngoại giao. Dự kiến, hiệp định có hiệu lực vào ngày đầu tiên của tháng thứ 2 kể từ khi có Nghị quyết phê chuẩn của Quốc hội và văn bản trao đổi qua kênh ngoại giao. Việt Nam đang thúc đẩy đàm phán với EU để hiệp định có hiệu lực vào thời gian sớm nhất. Trường hợp Quốc hội ban hành Nghị quyết vào cuối tháng này thì hai bên sẽ xác nhận ngày có hiệu lực sau đó khoảng 2 tháng. Bộ Kế hoạch & Đầu tư cho rằng những ngành có thể tận dụng sớm những cơ hội từ EVFTA là dệt may, giày dép, nông sản, đặc biệt là sản phẩm nông sản nhiệt đới mà Việt Nam có thế mạnh như gạo, thủy sản... Theo đó, việc thực thi hiệp định trong 5 năm đầu có thể đóng góp thêm vào tăng trưởng GDP của nền kinh tế cao nhất khoảng 3,25%, tương đương 0,5 điểm phần trăm GDP/năm. Chính thức giảm 50% thuế trước bạ, khách Việt tiết kiệm cả trăm triệu đồng tiền mua ô tô Sau những đề xuất hỗ trợ lệ phí trước bạ với ô tô lắp ráp trong nước từ Bộ Công Thương và Hiệp hội các nhà sản xuất ô tô Việt Nam (VAMA), Chính phủ đã chính thức thông qua. Theo đó, ô tô sản xuất hoặc lắp ráp trong nước được giảm 50% lệ phí trước bạ cho đến hết năm 2020. Động thái này cho thấy Chính phủ đang giúp đỡ cả doanh nghiệp và người tiêu dùng trong giai đoạn dịch bệnh khó khăn.

CBRE: Giá chào thuê khu công nghiệp miền Nam tối đa 300 USD/m², vượt trội thị trường

CBRE Việt Nam vừa có báo cáo chuyên đề thị trường bất động sản công nghiệp Việt Nam: Thời khắc chuyển mình, bàn luận về những diễn biến mới nhất của mảng thị trường bất động sản công nghiệp, làm sao để Việt Nam tận dụng được lợi thế của việc dịch chuyển chuỗi cung ứng và chuyển dịch sản xuất. Theo Vụ Quản lý các khu kinh tế, Bộ Kế hoạch và Đầu tư, tính đến cuối năm 2019, Việt Nam có 330 khu công nghiệp được thành lập với tổng diện tích 97.000 ha. Trong đó, 258 khu công nghiệp với tổng diện tích đất sử dụng 68.800 ha với tỷ lệ lấp đầy 74,3%. Vùng công nghiệp lớn miền Bắc tập trung tại Hà Nội, Hải Phòng, Bắc Ninh, Hải Dương và Hưng Yên có tỷ lệ lấp đầy hơn 91%. Giá chào thuê từ 65 đến 260 USD/m². Tại vùng công nghiệp lớn miền Nam, gồm các tỉnh TP HCM, Long An, Bình Dương, Đồng Nai, Bà Rịa - Vũng Tàu, giá chào thuê 80 - 300 USD/m². TP HCM có giá chào thuê cao nhất, tiếp đó là Long An.

Bộ Tài chính truy thu thuế GTGT với L/C

Hiệp hội Ngân hàng Việt Nam (VNBA) có văn bản gửi Bộ Tài chính liên quan đến thuế GTGT đối với dịch vụ thư tín dụng (L/C) của các tổ chức tín dụng (TCTD). Theo VNBA, các TCTD hội viên phản ánh về việc Tổng cục Thuế - Bộ Tài chính yêu cầu cục thuế các tỉnh, TP trực thuộc Trung ương rà soát, hướng dẫn các TCTD trên địa bàn quản lý có phát sinh hoạt động cung cấp dịch vụ L/C kê khai, nộp thuế GTGT theo đúng quy định do L/C là hình thức cung ứng dịch vụ thanh toán, không thuộc đối tượng không chịu thuế GTGT theo quy định. Các cơ quan thuế địa phương đang yêu cầu các TCTD rà soát, kê khai và nộp thuế GTGT đối với các khoản thu từ L/C phát sinh từ 1/1/2011 đến nay.

MWG giảm kế hoạch lợi nhuận xuống 3.450 tỷ đồng, chia cổ tức tối đa 15%

Đúng như chia sẻ của ông Nguyễn Đức Tài – Chủ tịch Đầu tư Thế Giới Di Động (HoSE: MWG), công ty đã thực hiện điều chỉnh giảm kế hoạch kinh doanh năm 2020. Cụ thể, kế hoạch doanh thu là 110.000 tỷ đồng, giảm 10% so với kế hoạch ban đầu nhưng vẫn tăng 7,7% kết quả năm 2019. Chỉ tiêu lợi nhuận là 3.450 tỷ đồng, giảm 28,6% so với kế hoạch ban đầu và giảm 10% so với năm 2019. Về phương án chia cổ tức năm 2019, công ty trình phương án chia bằng tiền mặt với tỷ lệ tối đa 15% (1 cổ phiếu được nhận 1.500 đồng), mức chi trả cụ thể do HĐQT quyết định. Năm 2018 công ty cũng chi trả tiền mặt tỷ lệ 15%. Với phương án phát hành cổ phiếu cho người lao động, ban điều hành (ESOP) năm 2019, tỷ lệ phát hành tối đa là 3% trên tổng số cổ phiếu đang lưu hành. Thời gian thực hiện trước 31/3/2021. Giá bán nằm giữa 10.000 đồng/cp và 50% giá thị trường. Kế hoạch ESOP cho năm 2020 chỉ thực hiện nếu lợi nhuận đạt trên 80% lợi nhuận năm 2019, tỷ lệ phát hành vẫn là 3% trên tổng số cổ phiếu đang lưu hành.

NTP: trả cổ tức đợt 2 bằng tiền 10%

Công ty Nhựa Tiền Phong (HNX: NTP) vừa thông qua việc chi trả cổ tức bằng tiền đợt 2 năm 2019 với tỷ lệ 10% (1 cổ phiếu nhận được 1.000 đồng). Công ty hiện có hơn 98 triệu cổ phiếu đang lưu hành nên dự kiến cần chi ra khoảng 98 tỷ đồng để trả cổ tức. Ngày đăng ký cuối cùng là 5/6, tương ứng với ngày giao dịch không hưởng quyền là 4/6. Doanh nghiệp chưa chốt ngày thanh toán. Tại họp Đại hội đồng cổ đông năm 2020, cổ đông đã thông qua phương án trả cổ tức năm 2019 bằng tiền tỷ lệ 20%. Trước đó, công ty đã trả đợt 1 tỷ lệ 10% vào 16/1. Kế hoạch cổ tức năm 2020 tương tự năm 2019

EVNGenco 2 có giá trị doanh nghiệp hơn 46.100 tỷ đồng, dự kiến IPO vào tháng 12

Ngày 19/5, Ủy ban Quản lý vốn nhà nước tại doanh nghiệp đã công bố giá trị doanh nghiệp cổ phần hóa Công ty mẹ - Tổng công ty Phát điện 2 (EVNGenco 2) thuộc Tập đoàn Điện lực Việt Nam (EVN) là 46.102 tỷ đồng. Trong đó, giá trị thực tế phần vốn nhà nước tại Công ty mẹ - EVNGenco 2 là 26.605 tỷ đồng. Tài sản không tính vào giá trị doanh nghiệp cổ phần hóa là tài sản cố định hình thành từ quỹ khen thưởng, phúc lợi có giá trị còn lại là 5,7 tỷ đồng được chuyển giao cho tổ chức công đoàn tại công ty cổ phần quản

lý, sử dụng để phục vụ tập thể người lao động trong công ty cổ phần. Theo Vụ trưởng Vụ Năng lượng Ủy ban Đình Thế Phúc, dự kiến phương án cổ phần hoá sẽ được trình Thủ tướng phê duyệt vào tháng 8 và sẽ thực hiện việc chào bán công khai cổ phần lần đầu ra công chúng (IPO) vào tháng 12.

VGI: Lợi nhuận trước thuế quý I tăng 600% nhờ thị trường Đông Nam Á

Tổng CTCP Đầu tư Quốc tế Viettel – Viettel Global (UPCoM: VGI) vừa công bố kết quả kinh doanh hợp nhất quý 1/2020. Theo đó, VGI tăng trưởng mạnh mẽ nhờ sự cải thiện của hoạt động kinh doanh lõi cũng như diễn biến tích cực của tỷ giá. Doanh thu thuần từ hoạt động kinh doanh tăng trưởng 13%, từ 3.800 tỷ lên 4.300 tỷ đồng. Lãi gộp qua đó tăng 24%, từ 1.322 tỷ lên 1.634,5 tỷ đồng. Biên lãi gộp tiếp tục duy trì ở mức cao, đạt 38%. Thị trường Đông Nam Á vẫn đóng góp gần 1/2 tổng doanh thu với 2.100 tỷ đồng. Tiếp đến là thị trường châu Phi với gần 1.500 tỷ và Mỹ Latin với 600 tỷ đồng. Doanh thu từ cả 3 thị trường đều tăng trưởng 2 chữ số so với quý I/2019. Doanh thu của Viettel Global bao gồm 6 thị trường là Timor Leste, Campuchia (Đông Nam Á), Haiti (Mỹ Latin) và Mozambique, Tanzania cùng Burundi (châu Phi). Các thị trường khác không hợp nhất doanh thu gồm có Peru do thuộc sở hữu trực tiếp Tập đoàn Viettel, 2 thị trường nắm giữ dưới 50% vốn là Myanmar, Lào cùng với công ty Viettel Cameroon đã được phân loại lại từ công ty con thành khoản đầu tư dài hạn khác nên Viettel Global không hợp nhất kết quả kinh doanh của công ty này.

HVG: lập liên doanh heo giống 556 tỷ đồng với Thadi

Hùng Vương (HoSE: HVG) vừa thông qua việc đầu tư góp vốn thành lập Công ty TNHH Sản xuất Heo giống và Thức ăn chăn nuôi Việt Đan, trụ sở tại Khu công nghiệp Nhứt Chánh, tỉnh Long An. Vốn điều lệ là 556 tỷ đồng, trong đó Hùng Vương góp 25% và Công ty sản xuất chế biến và phân phối nông nghiệp Thadi sẽ chiếm 75% vốn. Công ty cử ông Dương Ngọc Minh làm đại diện ủy quyền cho Hùng Vương quản lý phần vốn góp và tham gia vào Hội đồng thành viên sau khi Việt Đan được thành lập theo quy định. Trước đó Hùng Vương đã ký kết hợp tác chiến lược với Thadi (công ty con của Thaco). Theo nội dung hợp tác, Thadi sẽ sở hữu 35% vốn Hùng Vương và nắm 65% vốn trong liên doanh giữa Hùng Vương và Thadi phát triển mảng sản xuất heo giống.

DXG: trình kế hoạch lợi nhuận ròng giảm 15% còn 1.034 tỷ đồng năm nay

Tập đoàn Đất Xanh (HoSE: DXG) sẽ tổ chức ĐHĐCĐ thường niên 2020 vào ngày 30/5. HĐQT trình cổ đông kế hoạch năm 2020 với doanh thu thuần 4.900 tỷ đồng, lợi nhuận sau thuế cổ đông công ty mẹ 1.034 tỷ đồng, đều giảm khoảng 15% so với thực hiện năm trước. Xác định tình hình thực tế kinh doanh sẽ có nhiều biến động khó có thể dự báo chính xác, HĐQT đề xuất được giao quyết định tất cả các vấn đề liên quan đầu tư và phân phối dự án với số lượng và quy mô không hạn chế. Trên kế hoạch kinh doanh này, cổ tức năm 2020 dự kiến 20% trên mệnh giá. HĐQT sẽ quyết định tạm ứng bằng tiền hoặc cổ phiếu nhưng không vượt quá 10% vốn tại thời điểm chốt danh sách cổ đông. HĐQT đề xuất không chia cổ tức cho năm mà giữ lại toàn bộ lợi nhuận hiện có để bổ sung vốn kinh doanh. Trong năm 2019, Đất Xanh đã phát hành cổ phiếu thu về 875 tỷ đồng nhằm phát triển dự án Gem Riverside. Sau đó, công ty đã thay đổi phương án sử dụng tiền sang tăng vốn cho CTCP Đầu tư kinh doanh bất động sản Hà An để phát triển dự án 92,2 ha ở Long Thành, Đồng Nai; bổ sung vốn lưu động. Phương án này đã được kiểm toán chấp nhận

An Phát Holdings mở room ngoại lên 100%, niêm yết HoSE trong năm 2020

Công ty Tập đoàn An phát Holdings vừa được Trung tâm Lưu ký Chứng khoán Việt Nam (VSD) thông báo tỷ lệ sở hữu tối đa của nhà đầu tư nước ngoài (room ngoại) là 100%. Việc mở room ngoại của tập đoàn vừa được cổ đông thông qua tại ĐHĐCĐ thường niên 2020

diễn ra ngày 30/3. Công ty đã hủy bỏ ngành nghề kinh doanh là hoạt động dịch vụ hỗ trợ kinh doanh khác còn lại chưa được phân vào đâu (chi tiết xuất, nhập khẩu các mặt hàng công ty kinh doanh theo quy định pháp luật) để mở đường cho nâng tỷ lệ sở hữu nước ngoài lên tối đa. Bên cạnh đó, cổ đông doanh nghiệp cũng thông qua kế hoạch niêm yết cổ phiếu tại Sở giao dịch chứng khoán TP HCM (HoSE), thời gian thực hiện trong năm nay. An Phát Holdings thành lập vào 3/2017 với mục đích trở thành công ty mẹ của nhóm các công ty con hoạt động trong lĩnh vực cốt lõi ngành nhựa, sản xuất kinh doanh doanh bao bì, linh kiện nhựa kỹ thuật công nghệ cao. Đây là công ty mẹ của Nhựa An Phát Xanh (HoSE: AAA) và Nhựa Hà Nội (HoSE: NHH) với tỷ lệ sở hữu lần lượt 48,1% và 55,17%.

ACV là nhà đầu tư dự án nhà ga T3 sân bay Tân Sơn Nhất trị giá 10.990 tỷ đồng

Thủ tướng Chính phủ vừa ký Quyết định số 657/QĐ – TTg phê duyệt chủ trương đầu tư Dự án xây dựng nhà ga hành khách T3 CHKQT Tân Sơn Nhất tại CHKQT Tân Sơn Nhất, quận Tân Bình, TP HCM. Theo đó, Dự án sẽ do ACV là nhà đầu tư nhằm xây dựng nhà ga hành khách T3, công suất 20 triệu hành khách/năm và các công trình phụ trợ đồng bộ, phục vụ khai thác nội địa tại CHKQT Tân Sơn Nhất đáp ứng yêu cầu khai thác, phù hợp với quy hoạch và phân chia sản lượng hành khách giữa sân bay Long Thành và sân bay Tân Sơn Nhất, giảm tải cho nhà ga T1 hiện đang quá tải, nâng cao chất lượng phục vụ hành khách. Tổng mức đầu tư Dự án là 10.990 tỷ đồng bằng nguồn vốn hợp pháp của ACV (không sử dụng vốn ngân sách Nhà nước). Thời gian thực hiện Dự án 50 năm, kể từ ngày có quyết định giao đất, cho thuê đất theo quy định của pháp luật. Tiến độ xây dựng được xác định là 37 tháng kể từ khi phê duyệt chủ trương đầu tư.

MPC: Lãi hợp nhất quý I đạt 58 tỷ đồng, giảm 33%

Tập đoàn Thủy sản Minh Phú (UPCoM: MPC) công bố BCTC hợp nhất với doanh thu thuần đạt 2.844 tỷ đồng, giảm 15,4% so với cùng kỳ năm trước. Lợi nhuận gộp giảm 30% xuống 241 tỷ đồng, biên lợi nhuận gộp giảm từ 10,2% xuống 8,5%. Doanh thu tài chính tăng 168% ghi nhận 45 tỷ đồng, trong khi chi phí tài chính giảm 17% xuống 43 tỷ đồng. Mặt khác, chi phí bán hàng giảm đáng kể từ 179 tỷ xuống 130 tỷ đồng, chi phí quản lý tăng 36% lên 56 tỷ đồng. Tại thời điểm cuối kỳ, công ty có 1.583 tỷ đồng đầu tư nắm giữ đến ngày đáo hạn, tăng gần 200 tỷ so với đầu năm; hàng tồn kho tăng 240 tỷ đồng lên 3.224 tỷ đồng. Ngược lại, tiền và tương đương tiền giảm từ 625 tỷ xuống 453,6 tỷ đồng, khoản phải thu giảm từ 1.400 tỷ về 1.266 tỷ đồng. Tổng tài sản doanh nghiệp tôm tăng thêm 255 tỷ đồng lên 8.320 tỷ đồng.

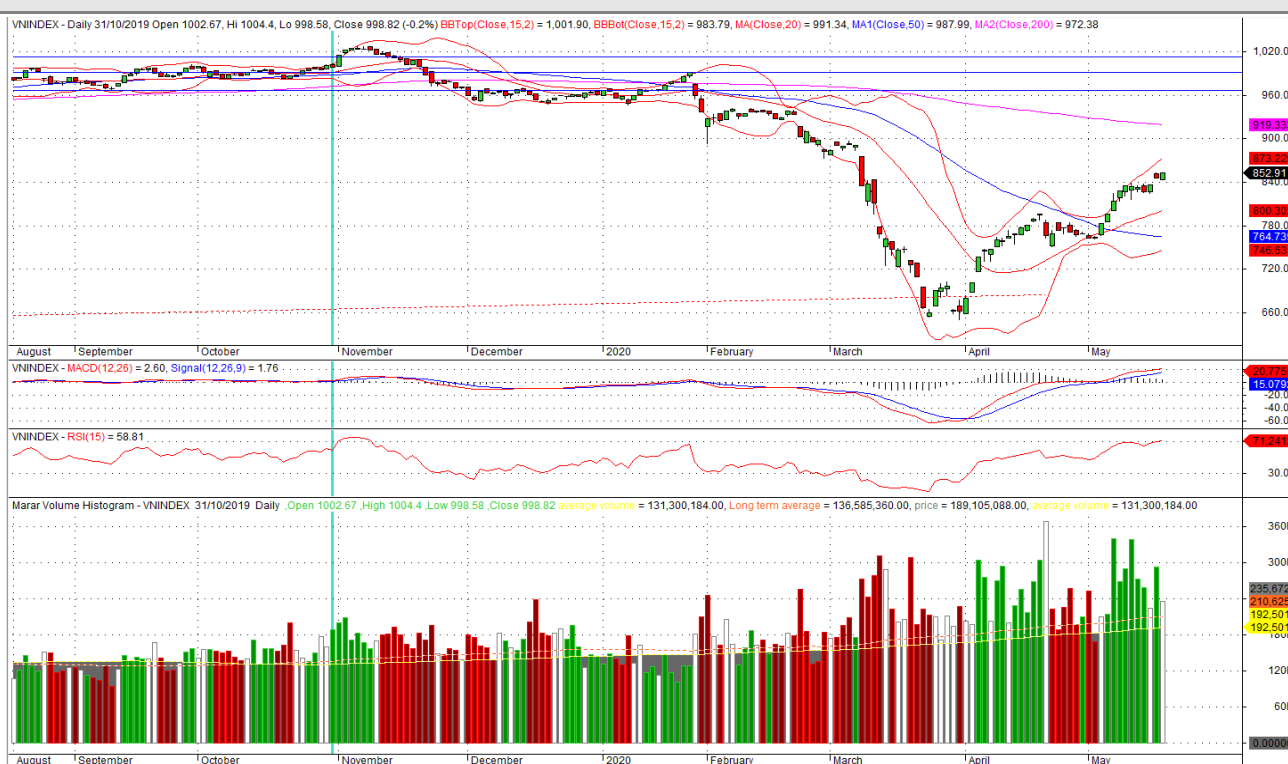
IMP: lên kế hoạch lợi nhuận năm 2020 tăng trưởng 28%

Theo tài liệu cho Đại hội đồng cổ đông được Imexpharm (HoSE: IMP), kế hoạch doanh thu thuần và thu nhập năm 2020 là 1.750 tỷ đồng, tăng 23% so với mức thực hiện năm 2019. Lợi nhuận trước thuế dự kiến 260 tỷ đồng, tăng 28%. Tổng doanh thu và thu nhập lũy kế 4 tháng đầu năm đạt mức 369,1 tỷ đồng, tăng 5,6%. Lợi nhuận trước thuế là 61,9 tỷ, tăng 8,8%. Như vậy, Imexpharm đã hoàn thành 21,1% kế hoạch doanh thu và 23,8% kế hoạch lợi nhuận. Tính đến cuối tháng 4, tăng trưởng kênh OTC (kênh nhà thuốc) là 5% và ETC (kênh bệnh viện) là 77,7%. Kênh OTC tăng trưởng nhanh trong tháng 3 do nhu cầu trữ thuốc trong đại dịch nhưng chỉ là nhất thời. Hiện tại, kênh bán hàng này vẫn diễn ra tình trạng cạnh tranh khốc liệt và tăng trưởng chung của thị trường đã chậm lại. Imexpharm đang kỳ vọng vào sự đóng góp cao của kênh ETC trong tổng doanh số để có thể hoàn thành kế hoạch năm 2020. Cổ tức năm 2019 dự kiến chia cho cổ đông là 20%, trong đó, 10% bằng tiền và 10% bằng cổ phiếu. HĐQT cũng trình kế hoạch cổ tức năm 2020 tỷ lệ từ 15% đến 18%

VN-Index đang duy trì đà tăng của mình và tiệm cận với vùng kháng cự 860. Đà tăng sẽ tiếp tục được hỗ trợ bởi những cổ phiếu có vốn hóa lớn.

Chỉ tiêu	Điểm số	Chỉ tiêu	Điểm số
Đóng cửa	852,92 (+0.83%)	Xu hướng ngắn hạn	Tăng
Kháng cự	860	Xu hướng trung hạn	Đi ngang
Hỗ trợ	800	Xu hướng dài hạn	Đi ngang

Đồ thị kỹ thuật VN-INDEX

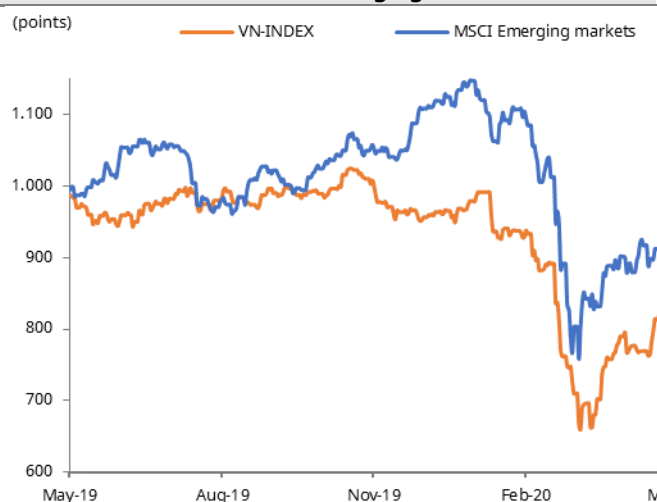


Nguồn: Vietstock

Bản tin thị trường

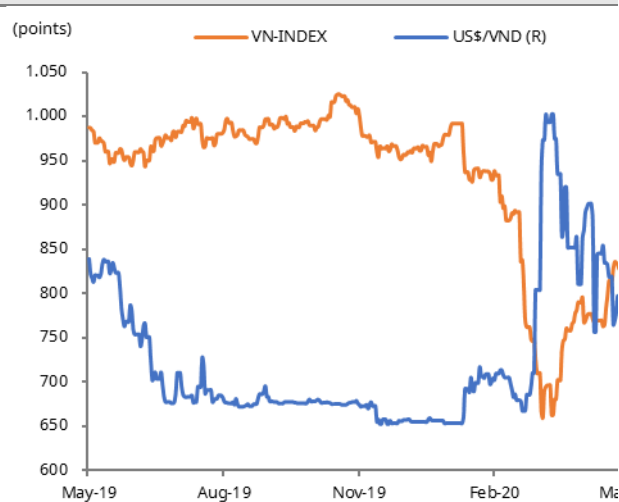
Chỉ báo tham khảo

Biểu đồ 2. VN Index và MSCI Emerging Markets



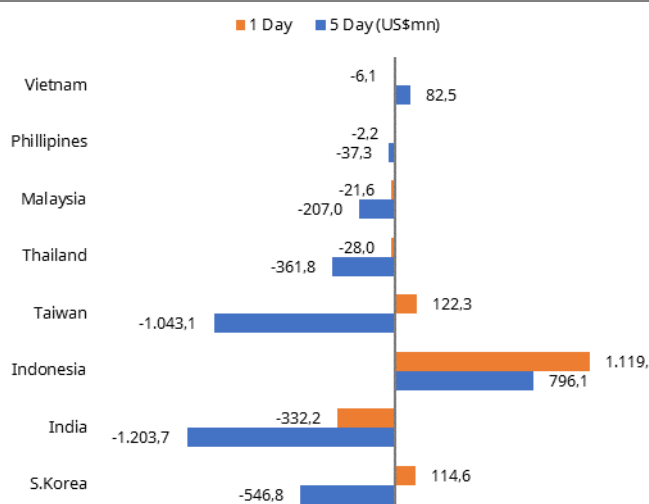
Nguồn: Bloomberg, Bộ phận phân tích Mirae Asset

Biểu đồ 3. VN-Index và USD/VND



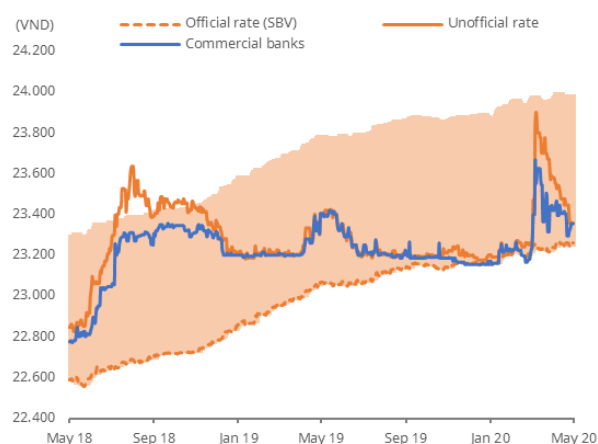
Nguồn: Bloomberg, Bộ phận phân tích Mirae Asset

Biểu đồ 4. Hoạt động nhà đầu tư nước ngoài



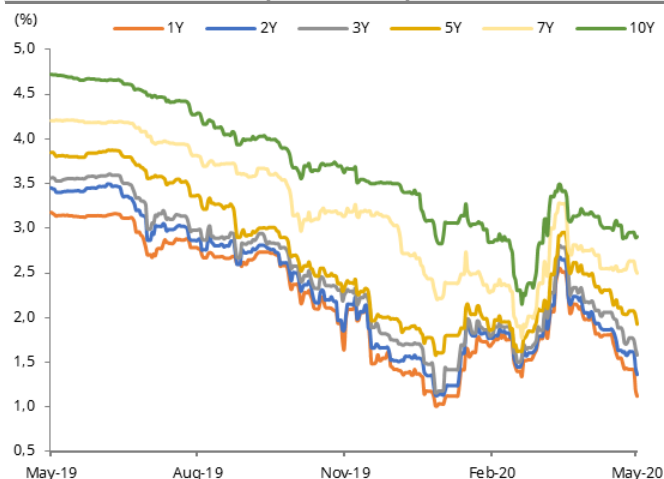
Nguồn: Bloomberg, Bộ phận phân tích Mirae Asset

Biểu đồ 5. Tỷ giá USD/VND



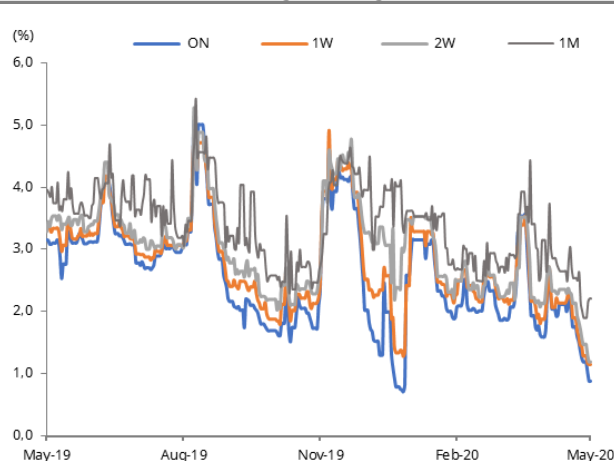
Nguồn: Bloomberg, Bộ phận phân tích Mirae Asset

Biểu đồ 6. Lợi suất trái phiếu chính phủ



Nguồn: Bloomberg, Bộ phận phân tích Mirae Asset

Biểu đồ 7. Lãi suất liên ngân hàng



Nguồn: Bloomberg, Bộ phận phân tích Mirae Asset

Bảng 1: Chỉ số định giá chính của VN30

Tên công ty	Mã	Giá (VND)	Vốn hóa (tỷ đồng)	Sở hữu khối ngoại (%)	Biến động giá (%)				P/E (x)*		P/B (x)*		Tăng trưởng EPS (%)*		ROE (%)*	
					1D	1W	1M	1Y	FY20	FY21	FY20	FY21	FY20	FY21	FY20	FY21
VN30 Index	VN30 Index	803,32	2.344.598		0,5	2,5	9,1	-10,8	11,4	9,5	1,8	1,6	-1,5		16,4	16,8
NHTMCP Đầu tư & Phát triển	BID VN	39.150	157.462	17,7	0,1	-1,1	5,5	19,7	20,9	16,6	2,0	1,8	-13,5		11,9	11,5
Tập đoàn Bảo Việt	BVH VN	49.500	36.745	28,5	1,9	-2,0	3,4	-37,0	30,1	22,2	1,9	1,8	12,4		6,9	9,0
CTCP Xây dựng Cotecons	CTD VN	69.700	5.318	46,5	2,5	-1,3	13,0	-40,7	9,5	9,4	0,6	0,6	-16,8		6,4	6,8
NHTMCP Công thương Việt Nam	CTG VN	22.300	83.032	29,6	0,0	3,0	12,3	4,4	10,3	8,4	1,0	0,9	6,2		11,6	12,7
NHTMCP Xuất Nhập khẩu Việt Nam	EIB VN	16.300	20.040	30,0	0,3	6,9	7,2	-12,8	35,1	33,6	1,2	1,2	-33,9		3,6	3,6
CTCP FPT	FPT VN	48.900	38.334	49,0	-0,7	-0,9	9,6	24,3	11,4	9,7	2,4	2,1	17,1		24,1	25,2
TCT Khí Việt Nam	GAS VN	74.200	142.015	3,3	-0,8	2,5	7,8	-34,3	17,1	14,7	2,9	2,7	-29,2		15,9	19,3
NHTMCP Phát triển TP.Hồ Chí Minh	HDB VN	23.450	22.651	21,1	-0,4	-1,1	9,8	-13,6	6,3	5,2	1,0	0,8	1,9		20,6	20,2
Tập đoàn Hoà Phát	HPG VN	26.450	73.030	36,8	1,1	9,8	24,8	4,8	9,1	6,9	1,4	1,2	6,9		16,5	18,9
NHTMCP Quân đội	MBB VN	17.300	41.718	23,0	-0,6	-1,1	3,9	-11,7	5,1	4,3	0,9	0,8	1,4		19,4	19,6
Tập đoàn Masan	MSN VN	63.800	74.579	39,4	1,3	3,1	7,4	-27,5	39,3	25,0	1,7	1,6	-66,0		6,0	6,9
CTCP Thế giới di động	MWG VN	86.500	39.169	49,0	-0,8	3,1	2,6	-2,0	9,6	7,7	2,5	1,9	3,7		29,9	30,7
Tập đoàn Đầu tư Địa ốc No Va	NVL VN	53.100	51.483	5,9	0,2	1,1	0,8	-10,6	17,5	18,7	2,1	1,9	-15,4		12,0	11,8
Tập đoàn Xăng Dầu Việt Nam	PLX VN	46.850	55.790	13,3	0,1	2,6	6,7	-29,2	14,8	13,4	2,6	2,4	3,6		17,0	19,8
CTCP Vàng Bạc Đá Quý Phú Nhuận	PNJ VN	64.000	14.412	49,0	-0,5	-1,4	6,3	-21,0	13,8	11,6	2,7	2,3	-6,9		23,6	23,1
TCT Điện lực Dầu khí Việt Nam	POW VN	10.200	23.887	11,4	0,0	-1,0	8,5	-34,2	8,5	7,6	0,8	0,7	16,2		10,0	9,8
CTCP Cơ điện lạnh	REE VN	31.400	9.736	49,0	-0,2	-1,9	1,8	-6,4	5,8	4,9	0,8	0,7	2,6		14,9	15,6
CTCP Xây dựng FLC Faros	ROS VN	3.620	2.055	2,4	6,8	7,4	-6,2	-89,2	NA	NA	NA	NA	NA		NA	NA
CTCP Bia Rượu Nước giải khát SG	SAB VN	172.500	110.621	63,3	0,3	0,3	-2,5	-34,4	24,7	20,6	5,5	5,0	-6,5		23,8	26,4
CTCP Mía đường TTC Tây Ninh	SBT VN	14.950	8.772	5,8	-0,3	0,0	-2,3	-18,3	NA	NA	NA	NA	NA		NA	NA
CTCP Chứng Khoán Sài Gòn	SSI VN	14.300	8.593	50,7	0,0	1,8	4,4	-36,4	8,8	8,1	NA	NA	13,4		10,5	10,6
NHTMCP Sài Gòn Thương Tín	STB VN	10.400	18.758	9,2	5,1	4,4	8,9	-13,0	8,5	6,7	NA	NA	9,3		8,8	10,0
NHTMCP Kỹ Thương Việt Nam	TCB VN	21.050	73.678	22,5	-1,2	2,2	18,9	-11,7	6,9	6,1	1,0	0,9	5,6		16,8	16,7
NHTMCP Ngoại Thương VN	VCB VN	79.600	295.227	23,6	0,8	5,3	10,7	17,4	17,2	14,2	3,1	2,6	3,5		21,0	20,8
Công ty Cổ phần Vinhomes	VHM VN	77.100	253.622	13,7	5,3	8,0	12,6	-11,2	9,4	7,7	3,1	2,2	25,6		38,6	33,2
Tập đoàn Vingroup	VIC VN	96.600	326.743	14,1	0,1	1,7	0,4	-17,8	43,6	25,9	3,9	3,3	-8,9		8,8	12,4
CTCP Hàng Không Vietjet	VJC VN	113.700	59.560	18,7	-1,0	-1,0	-3,0	-3,9	14,1	11,9	3,5	3,1	13,5		25,6	27,3
CTCP Sửa Việt Nam	VNM VN	114.000	198.517	58,6	1,2	0,3	14,0	-17,1	20,0	18,6	6,6	6,0	3,9		37,9	39,7
NHTMCP Việt Nam Thịnh Vượng	VPB VN	24.600	59.969	23,2	-1,6	2,9	17,1	30,9	7,3	6,1	1,2	1,0	0,5		17,8	17,0
CTCP Vincom Retail	VRE VN	26.550	60.330	31,1	6,6	8,4	1,3	-26,6	22,7	17,3	2,1	1,9	-4,7		9,6	11,1

Nguồn: Bloomberg, Mirae Asset Research

*Note: Valuation metrics based on Bloomberg consensus estimates

Bảng 2: Biến động ngành

Nhóm ngành (Chuẩn GICS)	Điểm tác động (VN-Index 1D)	Vốn hóa (tỷ đồng)	Biến động giá (%)				P/E(X)*		P/B(X)*		Tăng trưởng EPS (%)*		ROE(%)*	
			1D	1W	1M	1Y	FY20	FY21	FY20	FY21	FY20	FY21	FY20	FY21
VN-Index	6,99	2.950.876	0,8	2,2	7,3	-13,6	13,8	11,4	2,1	1,82	1,0		16,5	16,9
Ô tô và phụ tùng	0,00	5.954	0,0	1,4	2,8	-16,4	4,9	3,8	0,8	0,7	NA		9,5	11,3
Ngân hàng	0,33	790.457	0,2	3,8	10,8	10,3	14,5	12,0	2,0	1,7	28,0		16,8	16,7
Xây dựng cơ bản	0,03	91.329	0,2	1,1	5,8	-8,2	4,1	3,6	0,5	0,4	-3,2		6,3	6,4
Dịch vụ thương mại	0,00	3.779	0,1	0,1	3,9	-31,1	7,5	4,7	NA	NA	-2,0		9,4	13,8
May mặc và trang sức	0,01	22.556	0,1	2,3	6,4	-25,8	9,9	8,3	2,0	1,6	10,6		20,0	19,7
Dịch vụ tiêu dùng	0,01	7.780	0,4	2,9	3,6	-7,6	6,5	3,6	NA	NA	-28,0		6,5	11,5
Dịch vụ tài chính	-0,10	29.314	-1,2	0,8	7,3	-21,9	4,7	3,6	0,2	0,2	NA		8,2	6,5
Năng lượng	-0,01	65.849	-0,1	4,8	6,1	-30,0	15,0	13,2	2,3	2,1	7,2		15,1	17,5
Thực phẩm, đồ uống và thuốc lá	1,36	468.524	1,1	2,3	8,5	-21,9	22,4	17,9	4,4	4,0	0,5		23,3	24,6
Dịch vụ và thiết bị y tế	0,00	631	0,3	-1,3	-2,4	-3,9	NA	NA	NA	NA	-3,4		NA	NA
Hàng cá nhân và gia dụng	0,02	2.009	4,2	4,2	10,7	40,3	NA	NA	NA	NA	21,0		NA	NA
Bảo hiểm	0,18	42.899	1,5	2,3	2,8	-32,9	26,2	19,0	1,6	1,6	-4,3		7,2	8,1
Nguyên vật liệu	0,44	131.794	1,2	8,1	17,6	-1,2	7,4	6,4	1,0	0,9	-7,8		13,4	14,7
Giải trí và truyền thông	0,01	1.859	2,3	15,0	2,4	-39,7	26,5	19,3	1,7	1,6	NA		6,7	8,5
Dược phẩm	-0,05	29.449	-0,6	-0,7	1,5	-3,3	NA	NA	NA	NA	26,4		NA	NA
Bất động sản	4,83	778.133	2,3	3,3	5,0	-14,3	9,7	8,2	1,5	1,4	55,4		9,0	9,0
Bán lẻ	-0,07	45.347	-0,5	4,8	4,8	-1,5	24,5	16,2	3,0	2,4	22,1		18,5	18,3
Phần mềm và dịch vụ	-0,01	3.090	-1,0	-2,4	-4,5	-8,8	8,9	7,1	2,2	1,7	1,4		26,4	26,9
Thiết bị và phần cứng	-0,08	39.512	-0,7	1,9	9,8	24,1	NA	NA	NA	NA	19,8		NA	NA
Dịch vụ viễn thông	-0,01	316	-6,6	-6,2	-4,9	-31,1	11,2	9,6	2,4	2,1	-90,7		23,9	25,0
Vận tải	-0,26	139.023	-0,6	-0,5	-0,9	-11,4	NA	NA	NA	NA	-6,8		NA	NA
Tiện ích	-0,36	213.728	-0,6	3,5	6,7	-29,2	7,8	12,5	2,5	2,3	6,6		11,8	17,7

Nguồn: Bloomberg, Mirae Asset Research

*Note: Valuation metrics based on Bloomberg consensus estimate

Bảng 3: Các cổ phiếu tác động VN-Index
Top 10 tác động VN-Index: Chiều tăng điểm

Mã CP	Thị giá	% Thay đổi (1D)	Khối lượng	Điểm tác động
VHM VN	77.100	5,33	4.298.310	3,67
VRE VN	26.550	6,63	6.793.800	1,07
VNM VN	114.000	1,24	1.199.680	0,70
VCB VN	79.600	0,76	710.200	0,64
GVR VN	12.800	4,07	1.345.440	0,57
MSN VN	63.800	1,27	998.400	0,27
STB VN	10.400	5,05	24.361.810	0,26
HPG VN	26.450	1,15	11.584.470	0,24
BVH VN	49.500	1,85	873.620	0,19
KDC VN	26.400	6,88	561.850	0,10

Nguồn: Bloomberg

Top 10 tác động VN-Index: Chiều giảm điểm

Mã CP	Thị giá	% Thay đổi (1D)	Khối lượng	Điểm tác động
GAS VN	74.200	-0,80	548.540	-0,33
VPB VN	24.600	-1,60	4.798.130	-0,28
TCB VN	21.050	-1,17	1.911.850	-0,25
VJC VN	113.700	-1,04	290.200	-0,18
LGC VN	40.500	-6,90	60	-0,17
MWG VN	86.500	-0,80	1.101.050	-0,09
FPT VN	48.900	-0,71	1.245.380	-0,08
PME VN	61.500	-5,38	13.290	-0,08
GEX VN	16.800	-2,89	3.311.820	-0,07
MBB VN	17.300	-0,57	4.064.620	-0,07

Disclaimers

This report is prepared strictly for private circulation only to clients of Mirae Asset Wealthmanagement Vietnam LLC (MAWMVN). It is purposed only to person having professional experience in matters relating to investments. The information contained in this report has been taken from sources which we deem reliable. No warranty (express or implied) is made to the accuracy or completeness of the information. All opinions and estimates included in this report constitute our judgments as of this date, without regards to its fairness, and are subject to change without notice. However, none of DWS and/or its affiliated companies and/or their respective employees and/or agents makes any representation or warranty (express or implied) or accepts any responsibility or liability as to, or in relation to, the accuracy or completeness of the information and opinions contained in this report or as to any information contained in this report or any other such information or opinions remaining unchanged after the issue thereof. We expressly disclaim any responsibility or liability (express or implied) of (MAWMVN), its affiliated companies and their respective employees and agents whatsoever and howsoever arising (including, without limitation for any claims, proceedings, action, suits, losses, expenses, damages or costs) which may be brought against or suffered by any person as a results of acting in reliance upon the whole or any part of the contents of this report and neither (MAWMVN), its affiliated companies or their respective employees or agents accepts liability for any errors, omissions or misstatements, negligent or otherwise, in the report and any liability in respect of the report or any inaccuracy therein or omission there from which might otherwise arise is hereby expresses disclaimed.

This document is not an offer to sell or a solicitation to buy any securities. This firms and its affiliates and their officers and employees may have a position, make markets, act as principal or engage in transaction in securities or related investments of any company mentioned herein, may perform services for or solicit business from any company mentioned herein, and may have acted upon or used any of the recommendations herein before they have been provided to you. © Mirae Asset 2016.

As of the publication date, Mirae Asset Daewoo Co., Ltd. and/or its affiliates do not have any special interest with the subject company and do not own 1% or more of the subject company's shares outstanding